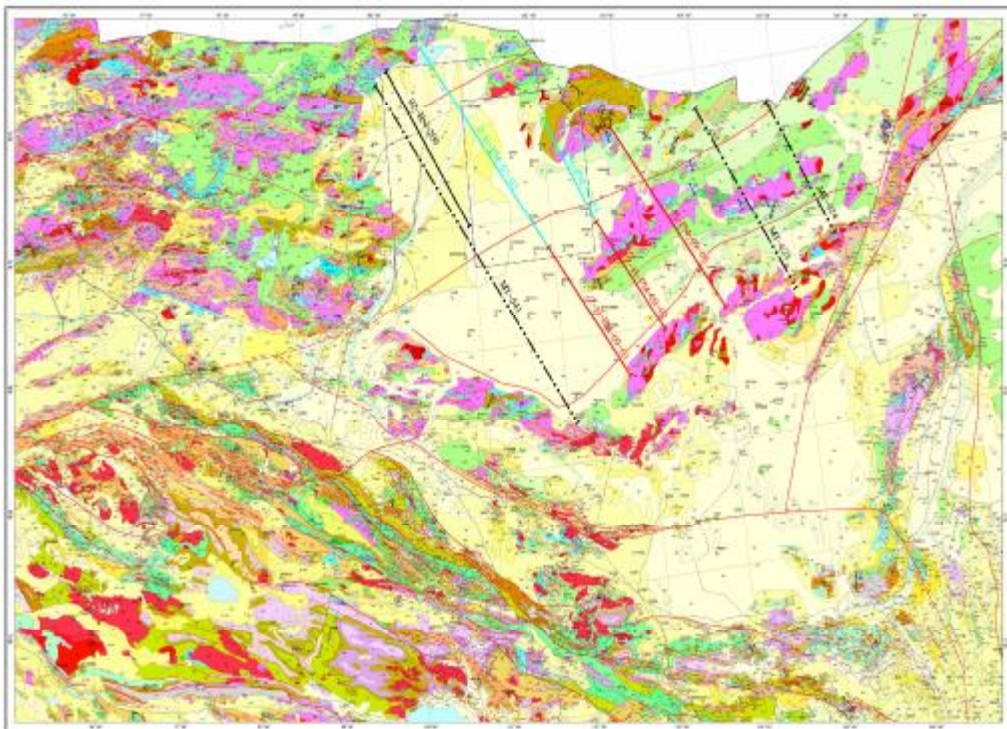


二、能源矿产调查评价取得新发现

松辽盆地外围、西北银额盆地、西南中上扬子盆地和青藏羌塘盆地等四大陆域油气新区，已证实具有较大勘探远景，新圈定出一批战略选区。鄂尔多斯、二连、巴音戈壁、吐哈、伊犁等盆地铀矿调查新发现一批矿产地、新增一批资源量，其中吐哈、鄂尔多斯、二连盆地均有望建成万吨级可地浸砂岩型铀资源基地。新疆东部等煤炭资源整装勘查新增资源量超十亿吨，为今后煤炭资源普查和“西煤东运”工程提供了地质依据和资源量支撑。

（一）陆地油气

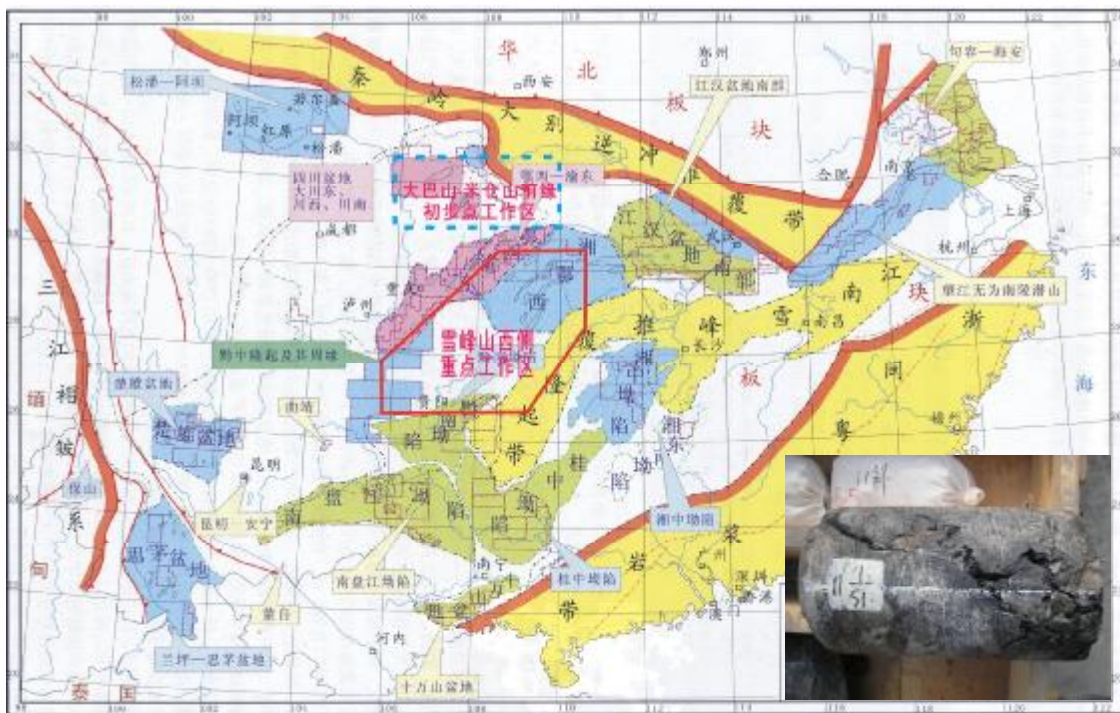
通过在4大油气资源新区、新层系、新领域开展油气基础地质调查，显示我国良好的油气资源勘查前景。西北地区银额盆地及其邻区、柴达木盆地油气资源调查前景良好；中上扬子海相盆地的古生界油气成藏特征的基础地质调查取得进展，具有良好的油气勘探前景；松辽盆地外围新圈定了中新生界含油气盆地，发现了石炭—二叠系的找油气线索；青藏高原油气资源战略选区调查与评价，研究了沉积构造特征，提出了油气勘查主要目的层和有利区块。



西北中小盆地群油气资源远景调查



西北中小盆地群油气资源远景调查穿越巴丹吉林沙漠测制剖面



部署开展中上扬子海相含油气盆地调查



松辽盆地外围油气调查项目组钻获大量岩芯（与大庆石油公司合作钻探的鲁 D1 井）

(二) 铀 矿

“大调查”以来，主攻北方可地浸砂岩型铀矿，发现了新疆伊犁、吐哈和内蒙古鄂尔多斯、二连盆地等 4 个万吨级地浸砂岩型铀资源基地，大大改变了我国铀矿资源的区域分布格局。准噶尔、海拉尔、松辽等盆地也新发现一批成矿地段。



内蒙古二连盆地砂岩型铀矿勘查现场一角



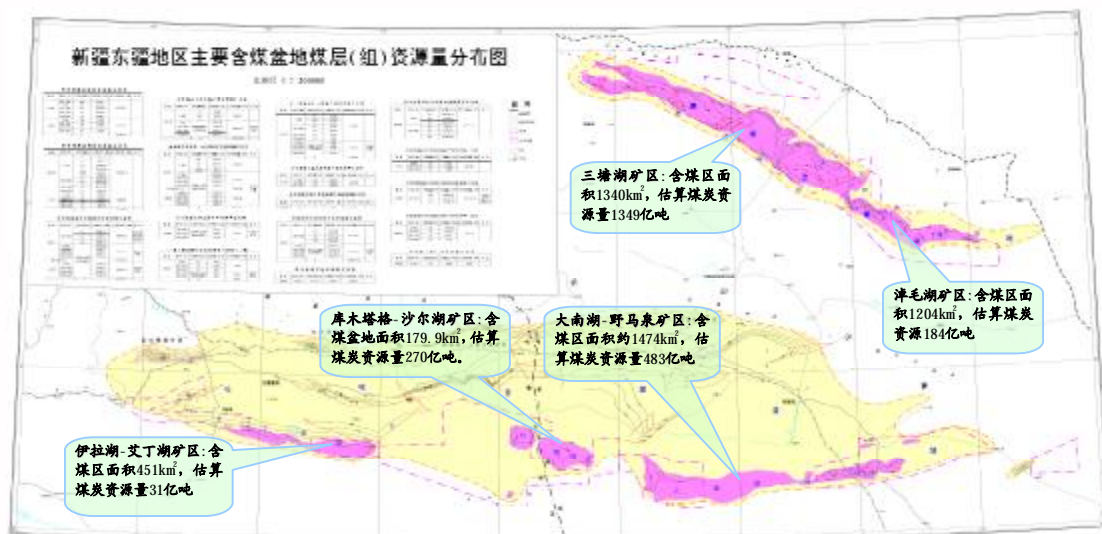
昼夜施工的钻塔，“灯月争辉”



烈日下，戈壁中，技术人员正研究编录岩芯（巴音戈壁盆地）

(三) 新疆煤炭资源

通过省部合作，新疆“358”项目取得重要进展。用了不到一年时间，组织近千人开展煤炭勘查会战，在淖毛湖、库木塔格—沙尔湖、大南湖—野马泉、伊拉湖—艾丁湖、三塘湖等 5 个预查区圈定出 15 个可供进一步普查的赋煤区，面积 4650 平方千米，探获煤炭资源量 1927 亿吨，其中，沙尔湖区钻孔见煤达 210 米之厚，单煤层最大厚度达 151 米。一年内揭露巨大“乌金”资源量，为“西煤东运”战略提供重要资源保障。



新疆东部主要含煤盆地资源量分布图



千人集结，整装待发，挺进新疆



奔赴煤炭勘查一线



拨开地表堆积，即见巨厚的乌金资源（露天开采景观）